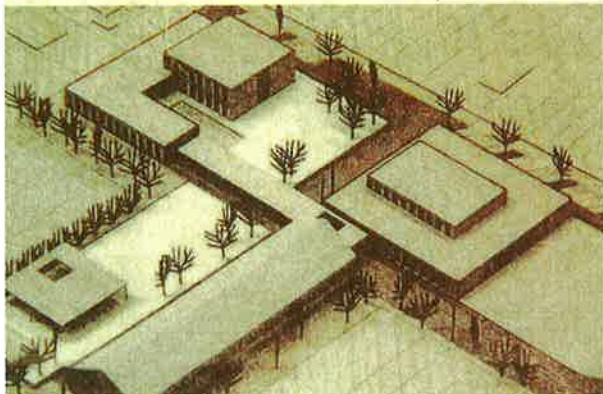


NIEUWE SCHOOL MOET PLAATS BIEDEN AAN 700 LEERLINGEN

Zilverberk begint aan nieuwbouw



De nieuwe school vanuit de lucht. Het lange gebouw onderaan blijft gewoon zoals het nu is. Foto Persinfo

HALLE

Basisschool Zilverberk heeft plannen klaar om dit schooljaar uit te breiden. De oude kleuterpaviljoenen maken plaats voor moderne en comfortabele klassen en een polyvalente zaal. Als alles goed gaat, zullen de werken klaar zijn in 2013, wanneer de school haar 50ste verjaardag viert.

DIETER HAUTMAN

Nat in 1963 begon als een klein wijkschooltje van het Koninklijk Atheneum in Halle, is nu een van de grootste lagere scholen van Vlaanderen. Zilverberk telt momenteel zo'n 700 leerlingen en heeft daarom dringend nood aan uitbreiding. Architectenbureau WVG stelde een project voor. Momenteel schrijven we ieder jaar aan een 600-tal leerlingen in», vertelt directrice Brenda Felix. Uiteindelijk komen er in de loop van het jaar wel wat bij, dus uiteindelijk zitten we met 700 leer-

lingen, kleuters inclusief. Met de nieuwe gebouwen en klassen zal dat aantal geen probleem meer zijn», klinkt het.

Twee fases

De aanleg van de nieuwe gebouwen zal in twee fases gebeuren. In de eerste fase wordt de kleuterafdeling herschikt. Het huidige voetbalveld zal plaats ruimen voor een gebouw van twee verdiepingen in een U-vorm. In het midden van het gebouw zal een patio aangelegd worden, waar de kleuters in een zandbak kunnen spelen, deels in de schaduw en



Directrice Brenda Felix aan een van de verouderde kleuterpaviljoenen die verdwijnen. Foto Persinfo

deels in de zon. «De ramen van de klasjes zelf lopen van aan het plafond tot op de grond, zodat de kinderen ook veel zicht op het buitenleven hebben», vertelt Felix. «Alles wordt aangepast naar de moderne normen voor de kleuters. Zo werd er op het licht, de ruimte en de luchtkwaliteit gelet». Per twee klasjes wordt er een sanitair blok voorzien met twee ingangen. Op het dak van de kleuterafdeling wordt een omheind dakterras voorzien. Een ander deel van het dak wordt een ecologisch groen terrein. De tweede fase van het project draait om de lagere school. «De oude kleuterpaviljoenen zullen plaats moeten ruimen voor een

polyvalente zaal, een refter, een mediatheek en vier extra klassen», weet de directrice. Het gebouw bestaat uit drie beuken, waarvan de middelste 15 meter breed is. Dat wordt de polyvalente zaal, die ook een hoger plafond heeft dan de andere beuken. De smallere beuk van 10 meter aan de Balthazarstraat zal als refter met keuken fungeren. Bij grotere evenementen kan er een wand worden weggehaald, zodat de refter en de polyvalente zaal samen een groot geheel vormen. De andere zijbeuk zal ruimte bieden voor vier moderne klaslokalen. De rest van de huidige kleuterpaviljoenen zal ook verdwijnen en in de plaats komt er een groene

sport- en speelweide langs de kant van de Balthazarstraat. Zo zal ook de buurt een mooier zicht op de school hebben.

Droomschool

Eind juni zijn de grondwerken begonnen. De eerste steen wordt binnenkort gelegd, maar een exacte datum is nog niet gekend. Als alles goed gaat, is het project klaar in 2013, wanneer de school haar vijftigste verjaardag viert. Op 5 september mogen de kinderen van Zilverberk eens een kijkje op de werf komen nemen. Dan zullen ze ook hun droomschool op een groot doek tekenen, dat dan aan de omheining van de school wordt opgehangen.»